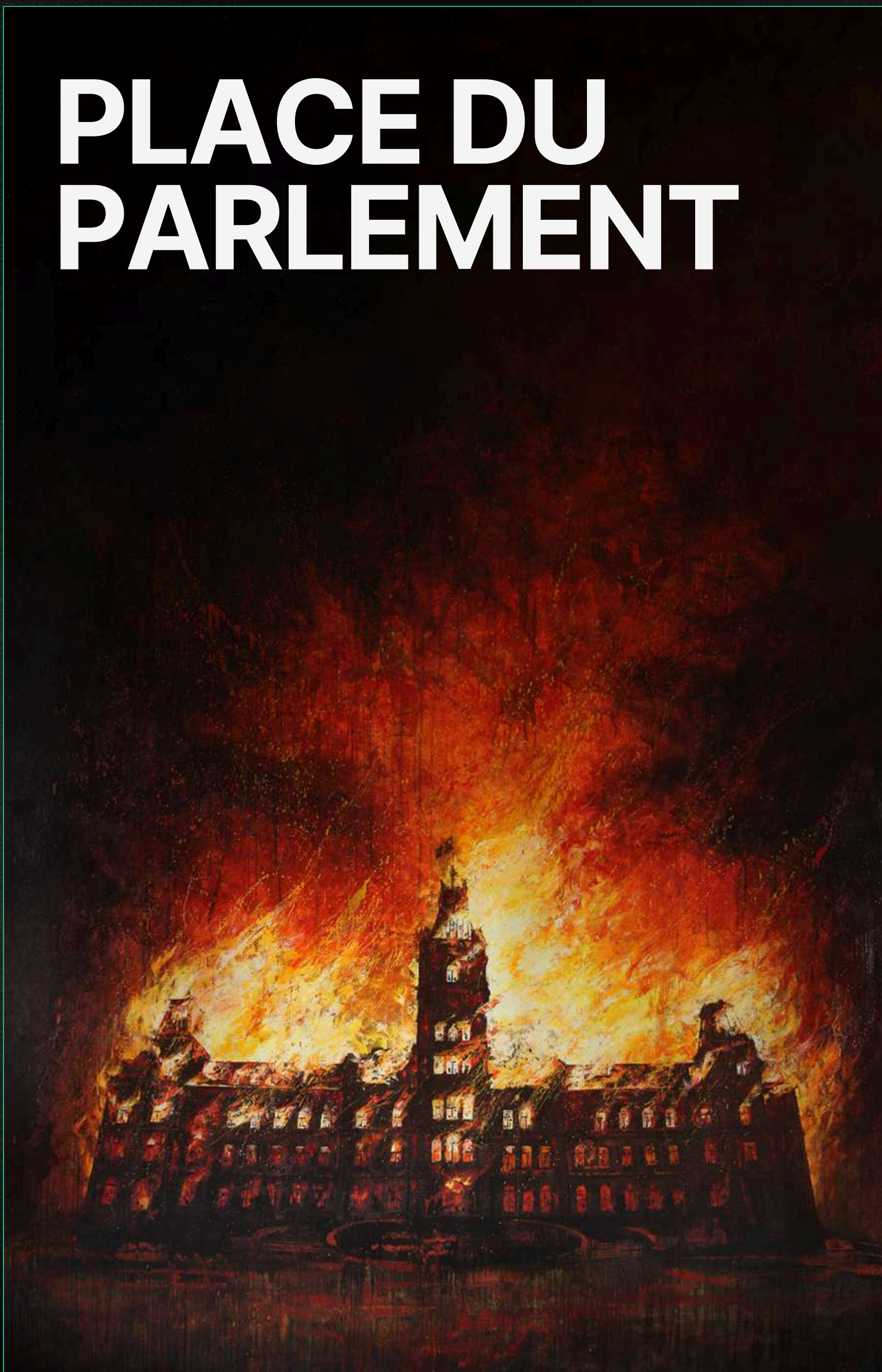




PÉRISCOPE

PLACE DU PARLEMENT



UNE PRODUCTION DE LA BRUTE QUI PLEURE

une coproduction de Carte blanche

14 JANV.

→ 1 FÉV. 2025

RÉSUMÉ

PLACE DU PARLEMENT

JUSQU'OUÙ DEVRIONS-NOUS ÊTRE PRÊTS À ALLER POUR
CHANGER LE MONDE?

V



AVERTISSEMENT

Cette pièce contient des scènes illustrant des gestes et propos suicidaires. Ces scènes peuvent vous choquer. Des intervenants psychosociaux sont disponibles pour vous 24/7 au 1-866-APPELLE (277-3553) et via suicide.ca

AUTEUR

JAMES FRITZ

James Fritz, dramaturge britannique de renom, s'est imposé avec des œuvres percutantes comme *Four Minutes Twelve Seconds*, *Parliament Square* et *The Flea*. En 2023, Claire Armitstead du Guardian l'a décrit comme « l'un des dramaturges les plus fascinants du Royaume-Uni », tandis qu'Anya Ryan de Time Out l'a salué comme « l'un des plus novateurs du moment ».



PHOTO: © HAMPSTEAD THEATRE

MOT DU METTEUR EN SCÈNE

DAVID BOUCHARD



Cher.ère spectateur.ice,

Merci d'être ici pour partager ce moment que nous préparons depuis maintenant trois ans. À l'automne 2019, dans une bibliothèque improbable de Londres, j'ai découvert mon premier texte de James Fritz. À la lecture de *Comment is free*, j'ai ressenti un appel fort pour ce dramaturge, capable de mettre l'audace esthétique au service d'une histoire enlevante.

J'ai lu *Parliament Square* à l'approche des élections américaines de 2020, alors complètement angoissé par la potentielle réélection de Donald Trump... Ironique, n'est-ce pas ? Les dernières pages de la pièce m'ont glacé le sang. C'est ce trouble qui a généré la nécessité de monter cette pièce, de l'investiguer avec d'autres artistes. Avec ceux-ci, j'ai découvert que ce spectacle était beaucoup plus qu'une histoire de peur.

Après un enchaînement, Christian Lapointe m'a confié que, s'il avait lui-même monté la pièce et qu'il avait à écrire un mot de metteur en scène, il s'inspirerait de la réplique de M'man : "On a droit à un peu de bonheur, et puis on meurt." On s'allume et on s'éteint, dans le fond. Et notre lumière a de la valeur. "Toutes les vies ont de la valeur", comme dit Tommy. Je suis extrêmement reconnaissant des humains qui ont, au fil des trois dernières années, accepté de donner de leur lumière pour créer ce moment de théâtre avec moi. On a eu le feu sacré, ensemble, et j'espère de tout coeur que sa chaleur se rende à vous.

Bon spectacle !



BIO GRAPHIE

David Bouchard termine sa formation en interprétation au Conservatoire d'art dramatique de Québec en 2015. Depuis sa sortie de l'école, on a pu le voir jouer dans une vingtaine de productions, dirigées par Marie-Josée Bastien, Olivier Arteau, Anne-Marie Olivier et Marie-Hélène Gendreau, entre autres. En 2016, il obtient le prix Nicky-Roy pour son interprétation de Chris dans *Épicerie* de Jean-Denis Beaudoin. En 2021, il incarne La Bête dans l'adaptation théâtrale du roman de David Goudreault, *La Bête à sa mère*, mise en scène par Hugues Frenette, qui a fait l'objet d'une tournée au Québec.

En parallèle de sa carrière d'acteur, David travaille également comme auteur, metteur en scène et producteur. En 2016, il cofonde la compagnie de théâtre La Brute qui pleure, dont il est le directeur général et artistique depuis 2020. Il a co-écrit *L'Heure Bleue* avec Maxime Robin, présenté dans l'édition 2022 du Carrefour International de Théâtre.

SUITE BIOGRAPHIE

Sa vocation pour la formation et la jeunesse marque sa carrière depuis ses balbutiements. Depuis 2006, il enseigne l'improvisation et le théâtre pour des clientèles de tous âges. En 2018, il crée Théâtre en Quartiers qui se dédie à la création d'œuvres dramatiques destinées aux 6 à 11 ans et portées par des artistes de la relève.



Le comédien David Bouchard incarne La Bête dans cette adaptation théâtrale du roman, *La Bête à sa mère*, de David Goudreault, Théâtre du Trident, 2021. • Photo : Stéphane Bourgeois
ICI RADIO-CANADA

DISTRI BUTION

MAUDE LAFOND (KAT)

Maude Lafond est comédienne, graduée en jeu au Conservatoire de Québec en 2020. Elle a participé à divers projets théâtraux depuis sa sortie sur les scènes de Québec. Elle s'intéresse également à l'écriture scénique. Sa première co-écriture de court métrage *Cerise au marasquin* poursuit actuellement sa course en festivals. Son intérêt pour l'humain et les méandres du monde émotionnel se poursuit jusque dans la complétion d'un doctorat en psychologie clinique. Cet atout lui sert dans la compréhension de ses personnages et ses tâches connexes aux jeux tels que coach de plateau pour enfants sur des projets de long métrage.



Crédit photo - Alma Kismic



JEAN-MICHEL GIROUARD (TOMMY)

Depuis sa sortie du Conservatoire d'art dramatique de Québec en 2008, Jean-Michel a joué dans plus d'une cinquantaine de productions théâtrales à Québec, Montréal et en tournée. Son interprétation de Napoléon Plouffe dans la pièce *Les Plouffe* présentée au Théâtre du Trident et au Théâtre Denise-Pelletier lui a valu le prix Janine-Angers aux Prix de Théâtre de la ville de Québec pour sa performance marquante.

Il incarne également avec beaucoup de sensibilité le personnage de Yannick, le frère handicapé de Cindy, dans les cinq saisons de la populaire série *Léo* de Fabien Cloutier à TVA et sur Club Illico.

LORRAINE CÔTÉ (M'MAN)

Diplômée du Conservatoire d'art dramatique de Québec en 1981, Lorraine Côté est à la fois comédienne, metteuse en scène, autrice et professeure. On a pu la voir dans plus d'une centaine de spectacles, dont *Les sept branches de la rivière Ota*, *La Sagouine*, *Qui a peur de Virginia Woolf ?*, *Les fées ont soif*, *W;t*, *Phèdre*, *Albertine en cinq temps*.



Ses interprétations lui ont valu plusieurs prix Paul-Hébert ainsi que le Masque de l'interprétation féminine pour sa performance dans *Marie Tudor*. Elle a mis en scène des œuvres marquantes, notamment les films *Pour la suite du monde*, *Citoyen K* et *Rashomon*. Les pièces *En attendant Godot* et *Fin de partie*, de Samuel Beckett, *Bonjour, là, bonjour* de Michel Tremblay, *Hedda Gabler* de Ibsen.

Ses mises en scène ont aussi été récompensées par quelques prix. Membre fondatrice du Théâtre du Sous-marin jaune, compagnie de marionnettes pour adultes. Elle fait aussi partie du Théâtre Niveau Parking depuis plus de trente ans. Cette compagnie a produit deux pièces qu'elle a écrites, *L'Impératrice du dégoût* et *Lentement la beauté*. Elle a aussi co-écrit, en collaboration avec Robert Lepage et d'autres comédiens, *La Trilogie des Dragons* et *Les Plaques tectoniques*, spectacles qu'elle a joués autour du monde pendant plusieurs années. Elle a enseigné au Conservatoire d'art dramatique de Québec la tragédie grecque et l'interprétation, de 1998 à 2022.

ANGÉLIQUE PATTERSON (CATHERINE)

Diplômée en jeu du Conservatoire d'art dramatique de Québec (2015), Angélique est codirectrice générale et artistique du Théâtre À pleins poumons. Leur pièce *Avant l'heure mauve* a été présentée au Théâtre PÉRISCOPE en ouverture de saison 2023-2024. Parfaitement bilingue, ses traductions théâtrales récentes en français québécois incluent *Parliament Square*, de James Fritz, la pièce *Apologia*, d'Alexi Kaye Campbell

(Théâtre La Bordée, 2024) et *À l'Affiche (The Flick)* d'Annie Baker (Théâtre Premier Acte, 2020).

Comme comédienne, nous avons pu la voir dans *Orgueil et préjugés* (Théâtre du Trident, 2024). Elle a aussi participé à *Où tu vas quand tu dors en marchant...?* (éditions 22-23), *Scalpel* (Épisode, 2021), *Sortie de route* (Des miettes dans la caboche, 2019), *Doggy dans gravel*, présentée à Québec, à Montréal et à Ottawa (Théâtre Kata), ainsi qu'à la reprise de *Tranche-cul*, de Jean-Philippe Baril Guérard (Collectif de feu, 2017), en plus d'en assurer la mise en scène. Ses présences à l'écran incluent *Le sang du pélican*, *Cerebrum*, *En tout cas*, *Au secours de Béatrice*, *Dans ma tête* et *Les Pêcheurs*.

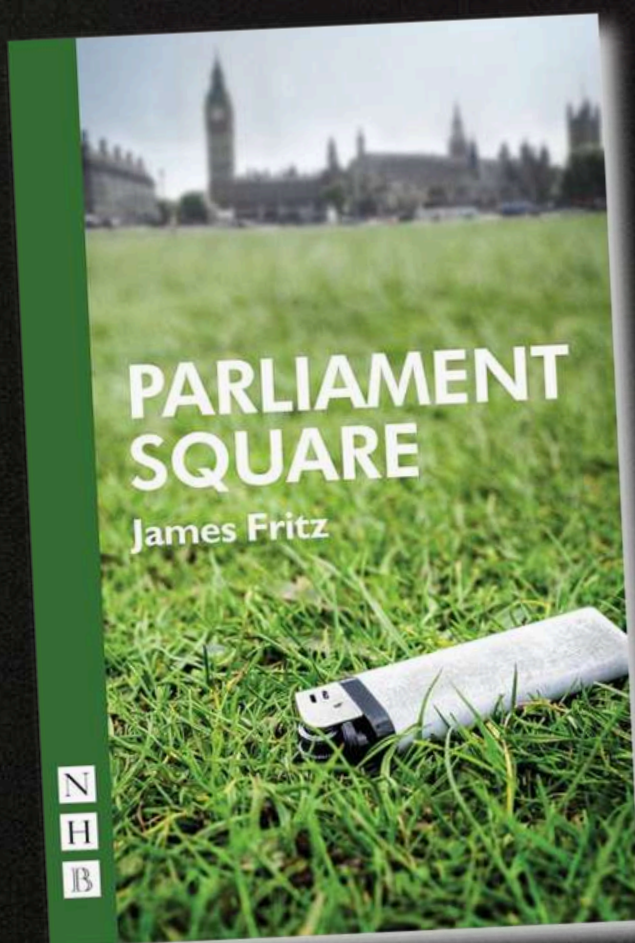




LÉ AUBIN

(VOIX DE KAT ET JO)

Diplômé du Conservatoire d'art dramatique de Québec (2015) en interprétation, Lé accumule depuis plusieurs années de l'expérience dans le milieu théâtral comme interprète, auteur et metteur en scène. Cofondateur de la compagnie KILL TA PEUR, Lé cherche à générer des contextes de création rassembleurs, dans un souci constant de cohérence, d'horizontalité, d'intégrité et de reconnaissance de ses biais.



« Parliament Square » a remporté le prix du jury du prix Bruntwood de dramaturgie en 2015.

GAÏA CHERRAT NAGHSHI

(MÉDECIN, COLLÈGUE, PERSONNE À LA BILLETÉRIE, AMIE)

Gaïa Cherrat Naghshi est une comédienne d'origine marocaine, italienne, iranienne et québécoise, diplômée du Conservatoire d'art dramatique de Québec en 2019. Au théâtre, on a pu la voir dans la comédie musicale *Cabaret* au Trident, dans une mise en scène de Bertrand Alain.



Elle a également fait partie de la distribution de *Box Exp* à Premier Acte, écrit et mis en scène par Lauriane Charbonneau, et co-mis en scène par Samuel Bouchard. Plus récemment, elle faisait partie de la distribution de *Jusqu'à brûler les boiseries*, par Silviu Vincent Legault à Premier Acte ainsi que dans l'adaptation de *Là où je me terre*, par Guillaume Pépin à la Bordée et dans l'édition 2023 des *Contes à passer le temps*, par La vierge folle.

En plus de s'épanouir dans le milieu théâtral, elle se taille une place dans l'industrie télévisuelle, entre autres dans des séries telles que *La confrérie* sur Noovo et *Les bombes* sur Série+.

Parallèlement, elle prête sa voix dans plusieurs balados tels que *Dans l'eau chaude* par Parabole, *Parentèle* par Vénus à vélo et *La débâcle* par Théâtre Niveau Parking. Elle est aussi la voix des indicatifs du podcast *À l'est de vos empires*.

Outre sa passion pour le jeu, elle entretient un fort intérêt pour la voix, la guitare, l'improvisation et le chant.



ÉLIE ST-CYR (PHYSIO, TAXI, ETC.)

Élie s'investit activement dans son milieu. En plus de sa carrière d'acteur et de pédagogue, il occupe des fonctions de direction artistique au sein de plusieurs organismes de la ville de Québec. Actuellement, il enseigne au profil théâtre du Cégep Limoilou et, plus récemment, a été nommé **Théâtre Périscope**.

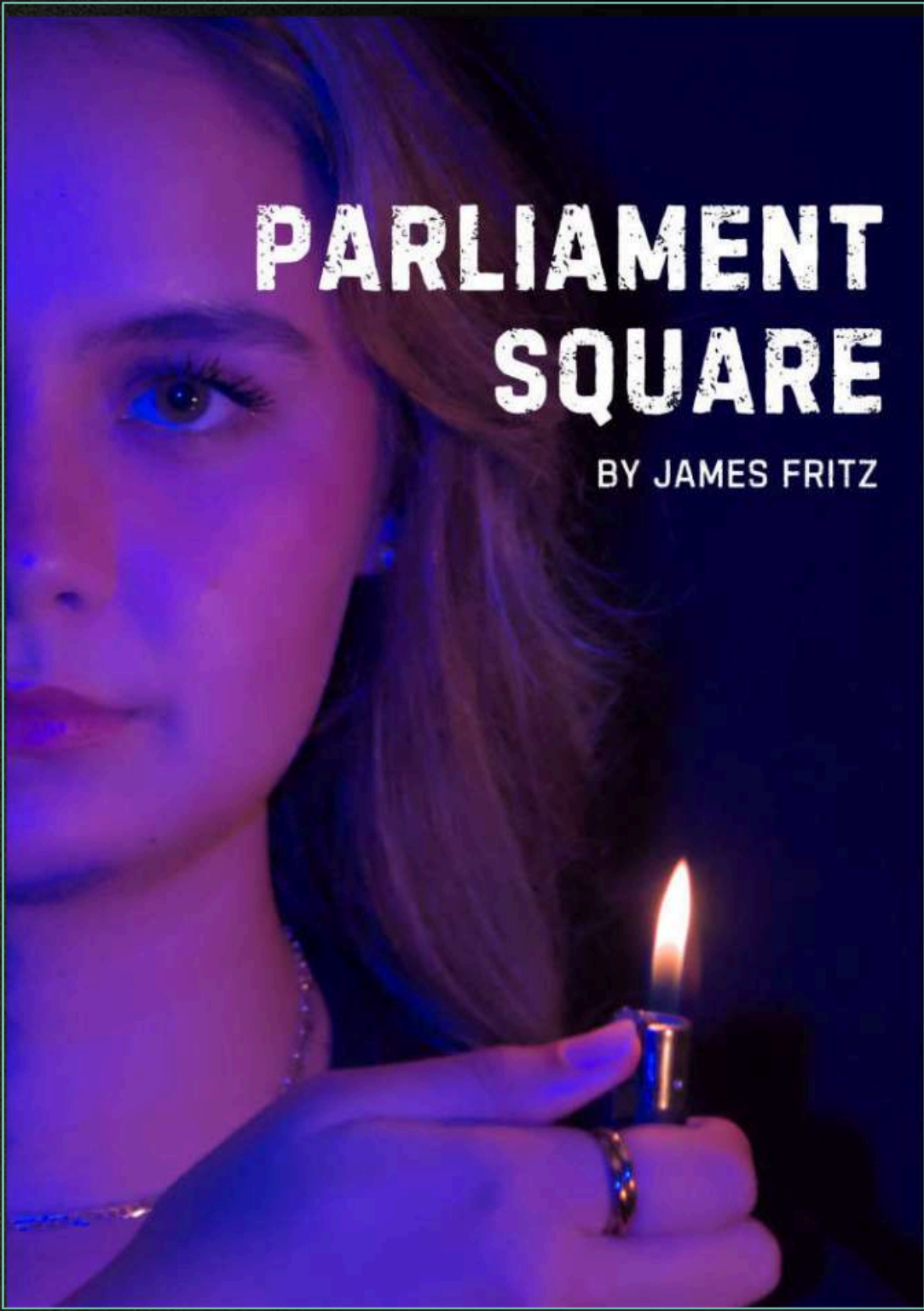
De 2021 à 2024, il a été codirecteur artistique et général des Chantiers / constructions artistiques. Élie débute sa formation à l'UQÀM avec un baccalauréat en enseignement de l'art dramatique. Il se distingue d'abord comme danseur soliste dans l'Opéra Louis Riel, puis commence sa carrière d'acteur dès sa sortie du Conservatoire d'art dramatique de Québec, notamment dans des pièces pour la jeunesse, comme *Les Galoches du bonheur* de Théâtre en Quartiers.

Parmi ses engagements marquants, on a pu l'apprécier au Théâtre Périscope dans *Le miel est plus doux que le sang* et *D.écimées*, ainsi qu'au théâtre d'été dans les comédies *Adieu Beauté*, *Plan de Match*, *Le Citron*, *J'ai mon voyage!* et *Boeing Boeing*. Plus récemment, Élie a participé au spectacle jeune public *T'as-tu vu M. Bob?* du Théâtre du Gros Mécano, le tableau *VÉSUYE* du parcours *Où tu vas quand tu dors en marchant...?* et a monté les planches du Théâtre de La Bordée dans *L'Enfance de l'art* et *Grosse-Île, 1847*.

« Ils ont essayé avec leur colère.
leurs marches, leurs discours, tu les a vus
dans les rues par milliers pis après qu'est-ce que ça a
donné, hein? »

SUR D'AUTRES SCÈNES

dans le monde



FOI

FAMILLE

AFFICHE DE LA PRODUCTION DE
University of York School of ACT
NOVEMBRE 2024

ACTIVISME



AFFICHE DE LA PRODUCTION DE
Claire Trevor School of the Arts de l'Université de Californie
FÉVRIER 2019

EXTRÉMISME

CRÉDITS

Équipe

Auteur James Fritz

Traduction Angélique Patterson et David Bouchard

Mise en scène David Bouchard

Assistance à la mise en scène Auréliane Macé

Direction de production Anne-Laure Julien

Coordination technique Marie-Pier Faucher Bégin

Régie Joanie Bélanger

Décor Alice Poirier

Lumières Emile Beauchemin

Costumes Émily Wahlman

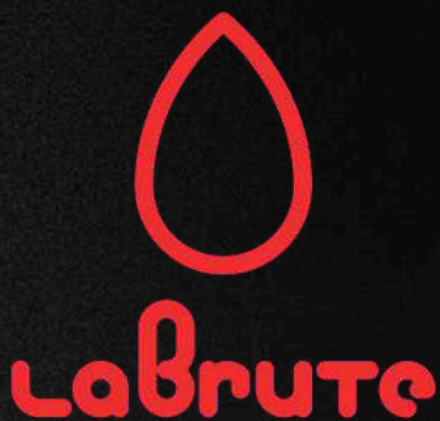
Musique originale Martien Bélanger

Œil extérieur Christian Lapointe

Affiche Martin Bureau



PRODUCTEUR



THÉÂTRE LA BRUTE QUI PLEURE

labrute.org

Fondée en 2016, La Brute qui pleure s'est développée autour de deux axes chers à son directeur artistique, David Bouchard : un attrait pour des œuvres explorant les débats sociaux les plus urgents, et un profond désir de soutenir le développement de la jeunesse par le théâtre.

Au fil du temps, La Brute qui pleure a donc consolidé un double mandat. Ces mandats s'enrichissent mutuellement, portés par les valeurs de l'organisme et nourris par les échanges et apprentissages générés par ses projets. Pour mieux répondre à des publics distincts, La Brute qui pleure a attribué à chaque mandat une bannière propre, tout en maintenant une structure unique pour favoriser la synergie administrative.

Pour en savoir plus : www.labrute.org



Récipiendaire de l'Initiative de coproduction

Carte blanche 2024-2025

pour le Théâtre Périscopes

LES PARTENAIRES



Conseil
des arts
et des lettres
du Québec

ENTENTE

DE DÉVELOPPEMENT CULTUREL



Québec



REMERCIEMENTS

L'équipe de **Place du Parlement** tient à remercier, en espérant n'oublier personne, tous ces humains qui ont contribué au projet:

Réal Rochette, François Gagnon, Marilou Nadeau, Emilie Goulet, Léa Fischer-Albert, Mégane Pelletier, Pierre Gagné, Jean-Philippe Côté, Olivier Barrette, Ariane Sauvé, Samuel Corbeil, Gabrielle Ferron, Isabelle Tougne, Marie-Ève Lussier Gariépy, Pierre-Antoine Lafon Simard, Philippe Cyr, Michel Nadeau, Eliot Laprise, Ines Azaiez, Jean-Marie Alexandre, David Mendoza, Philip Larouche, David Biron, David Boily, Jérémie Michaud, Lauréanne Dumoulin, Marie-Hélène Gendreau, Antoine Paré-Poirier, Clara Vecchio, Joanie Lehoux, Joëlle Bourdon, Carla Mezquita Honhon, Catherine Oksana-Desjardins, Noémie F. Savoie, Melissa Merlo, Jean-Philippe Joubert, Marc Gourdeau.

Un merci tout spécial à l'équipe du Théâtre Périscope pour son accueil remarquable; vous avez su créer un espace chaleureux et stimulant, où nous avons pu travailler avec allégresse.

